



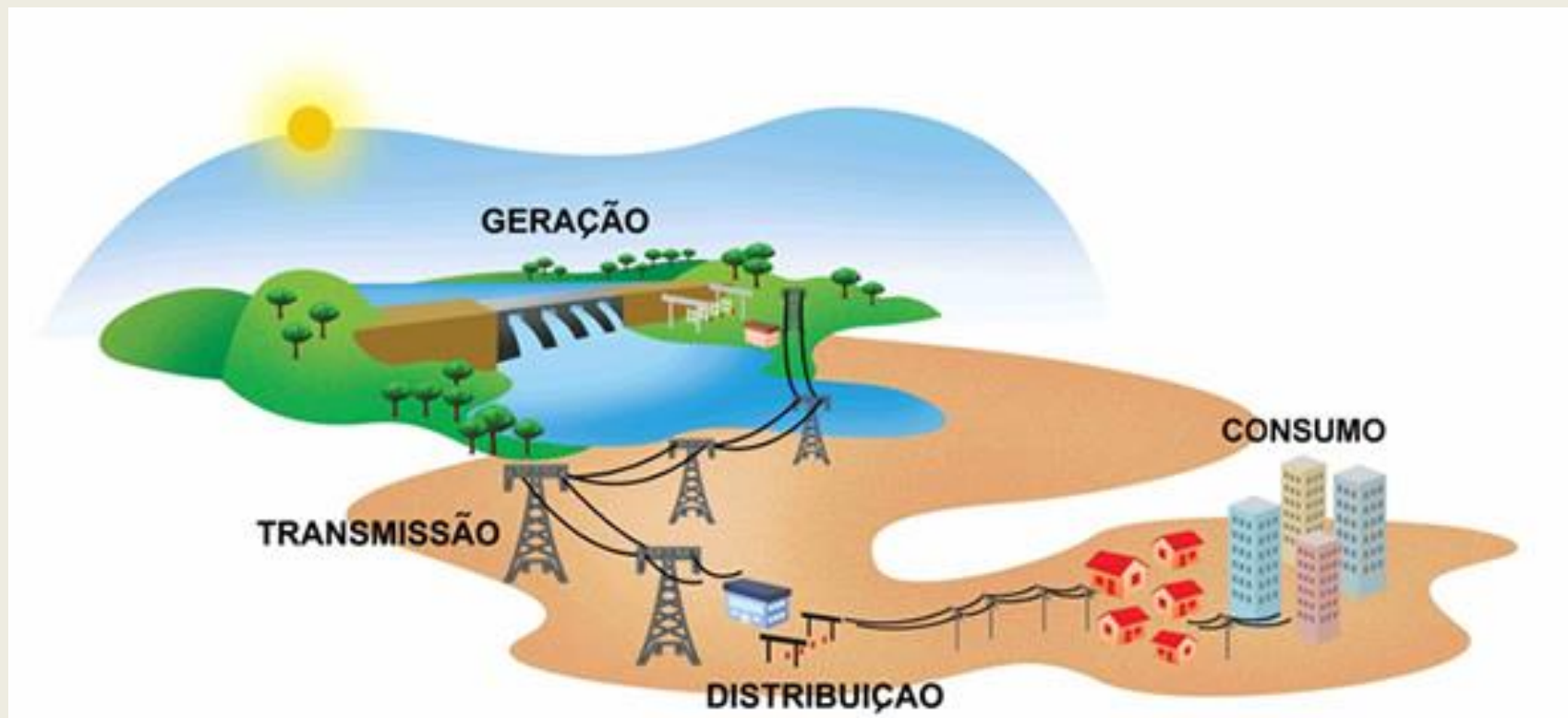
Foto: Gesildo Lopes

Setor Elétrico Brasileiro: Privatizou Encareceu Escureceu



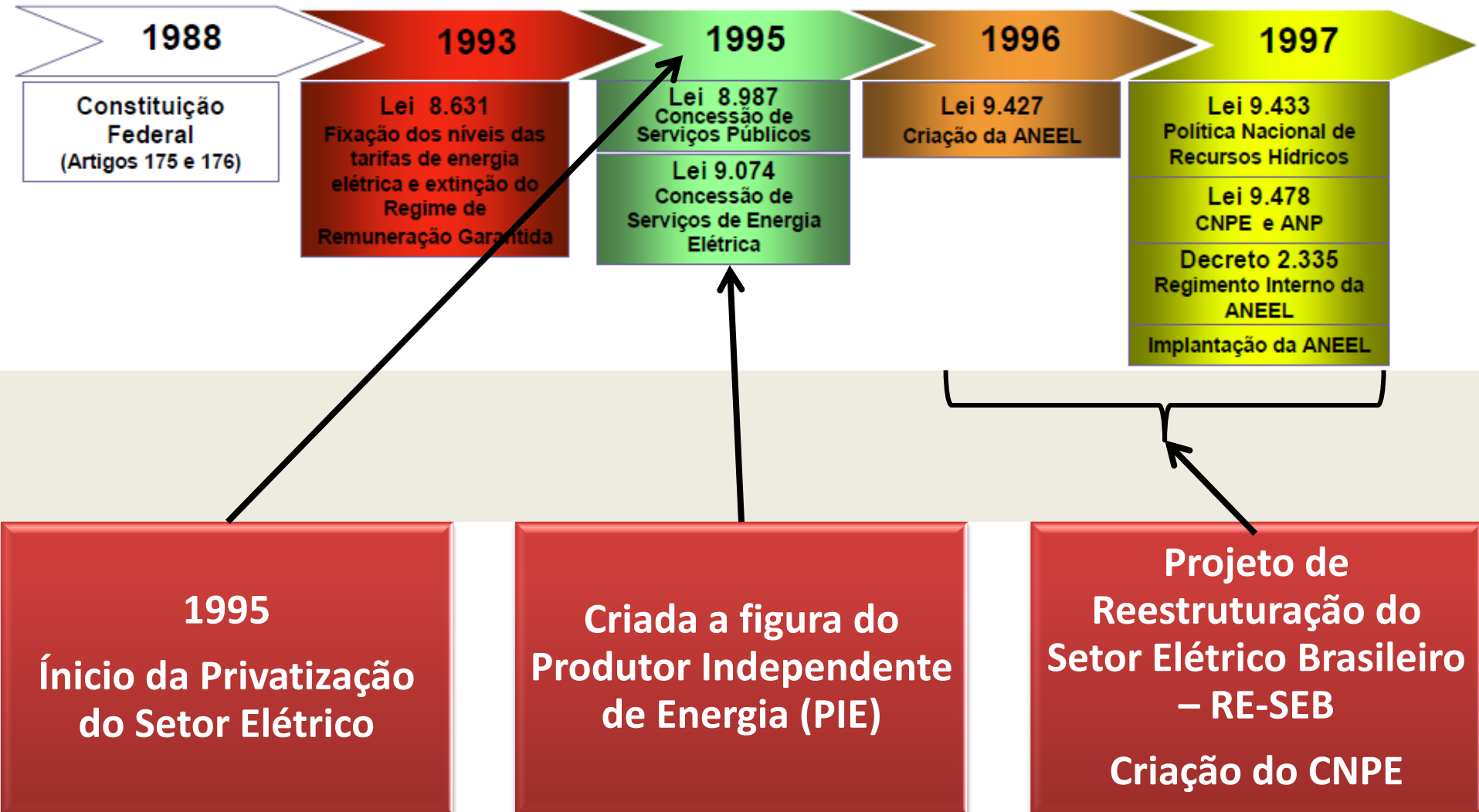
Foto: Grupo WhatsApp Sinergia Sind BA

Segmentos da indústria de energia elétrica

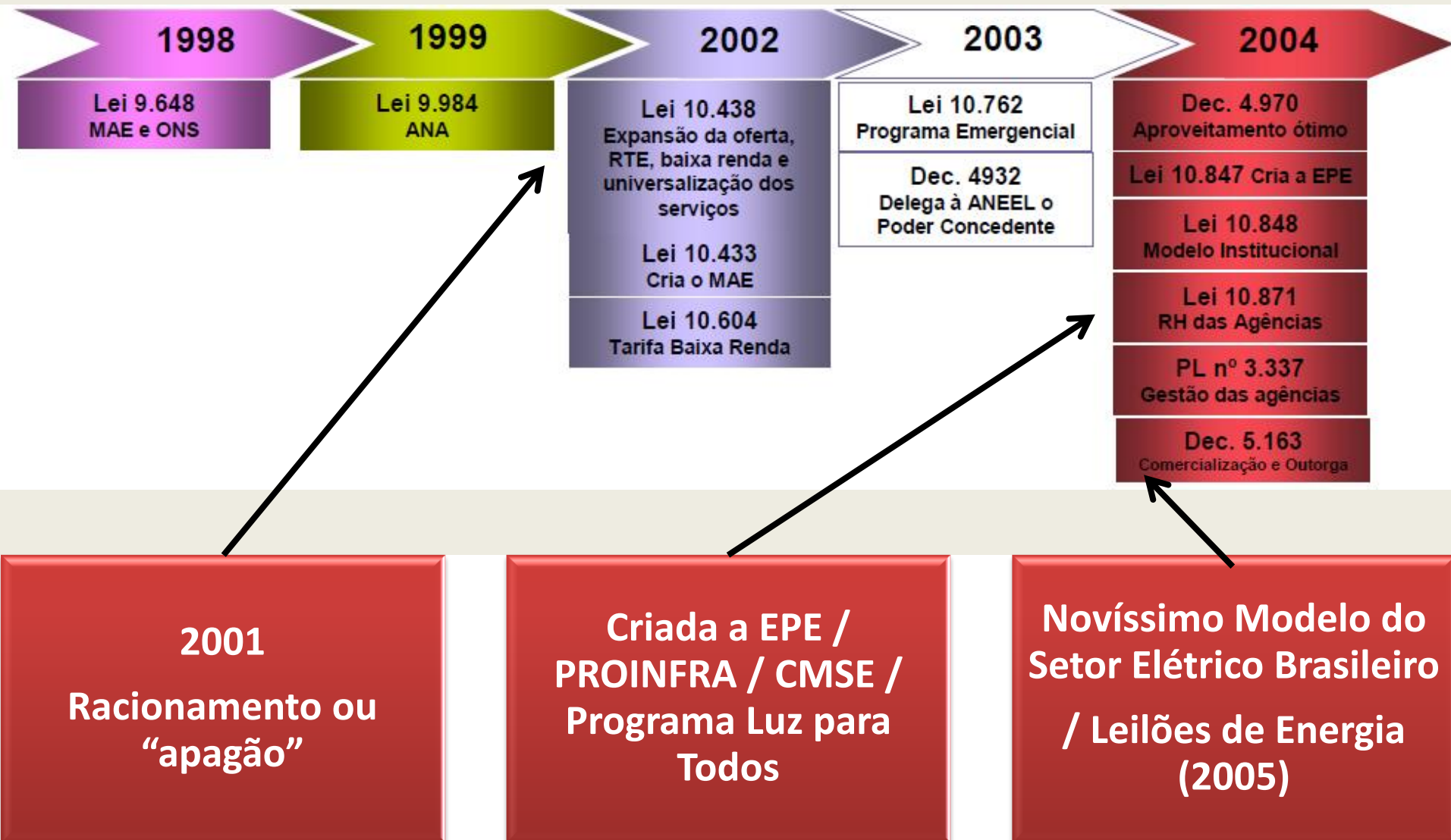


Fonte: ABRADDEE

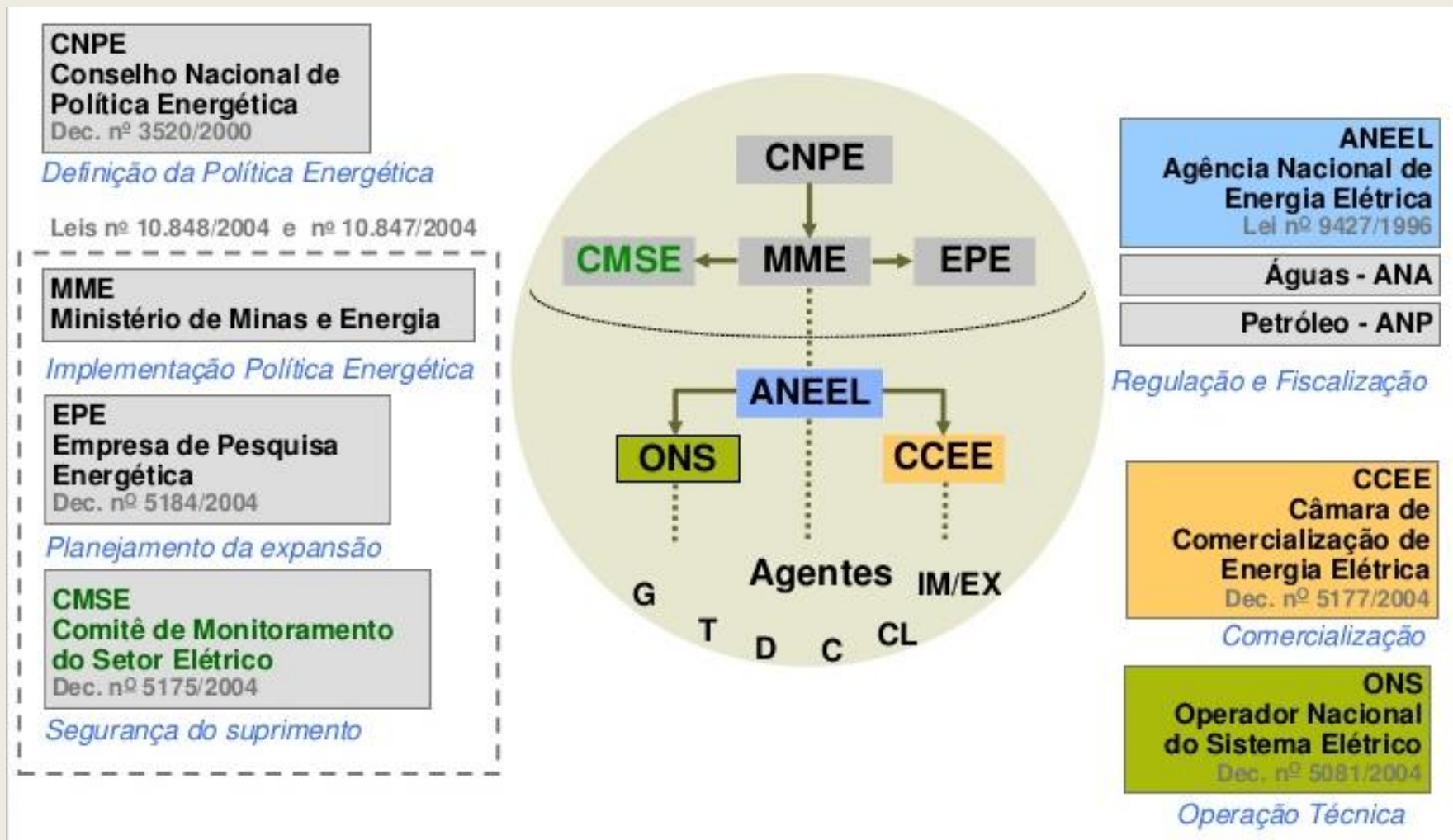
Marcos Regulatórios – Linha do Tempo



Marcos Regulatórios – Linha do Tempo



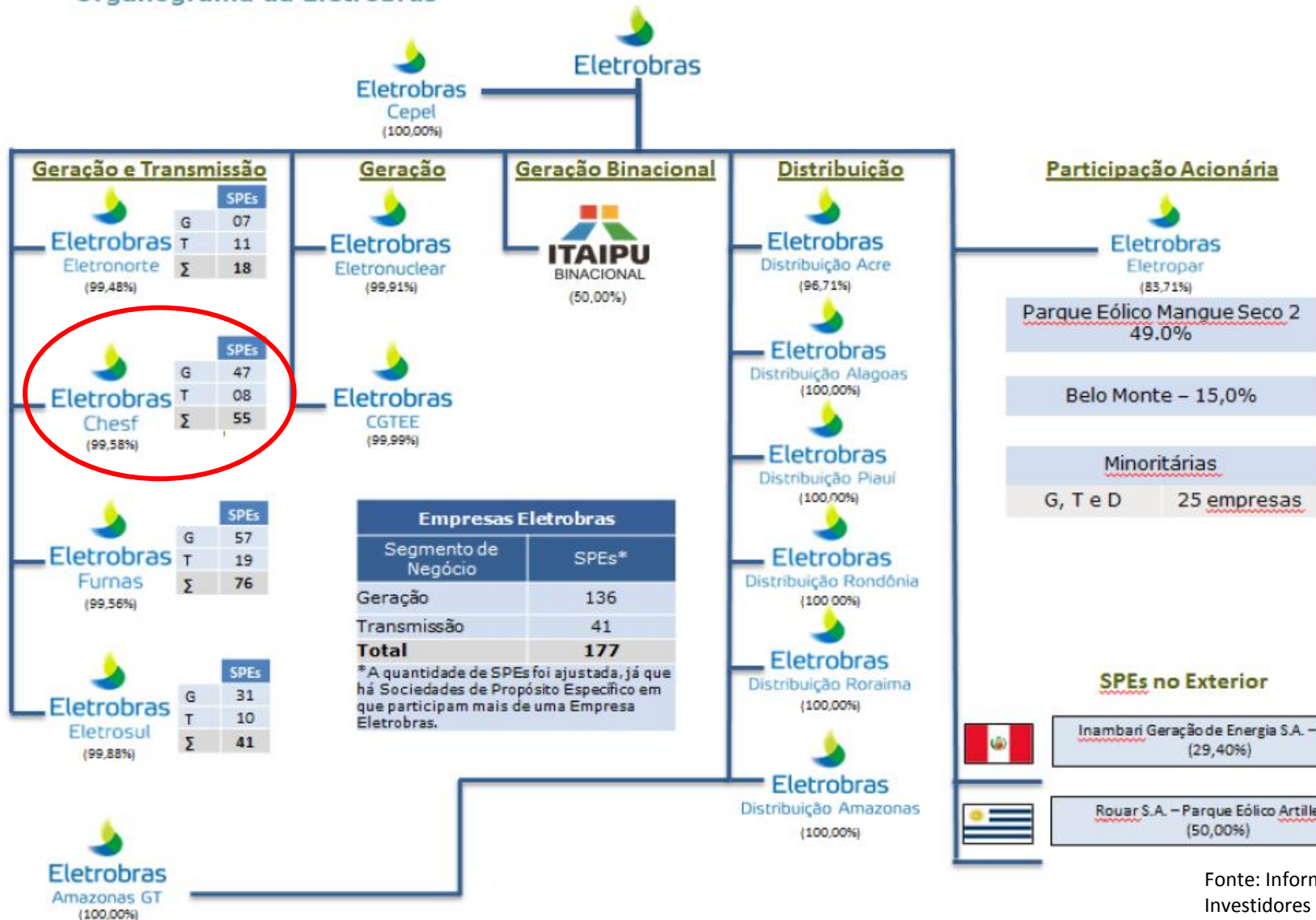
Estrutura Institucional do Setor Elétrico Brasileiro



Fonte: ONS

A Eletrobrás

Organograma da Eletrobrás



Empresas Eletrobras	
Segmento de Negócio	SPEs*
Geração	136
Transmissão	41
Total	177

*A quantidade de SPEs foi ajustada, já que há Sociedades de Propósito Específico em que participam mais de uma Empresa Eletrobras.

Fonte: Informe aos Investidores 2T17

A Eletrobrás

Eletrobras em números

24.539 colaboradores

Capacidade de geração de energia → **46,856 GW**

Correspondente a 31% da capacidade brasileira

Distribuídos entre:

Empreendimentos corporativos
SPEs
Propriedade compartilhada



Parque gerador composto por:
233 usinas

47 hidrelétricas
114 termoeletricas
02 termonucleares
69 eólicas
01 solar



63.387 km de transmissão
com tensões acima de 230kv

47% do total brasileiro



Principais Resultados



Energia gerada:
170.917 Gwh



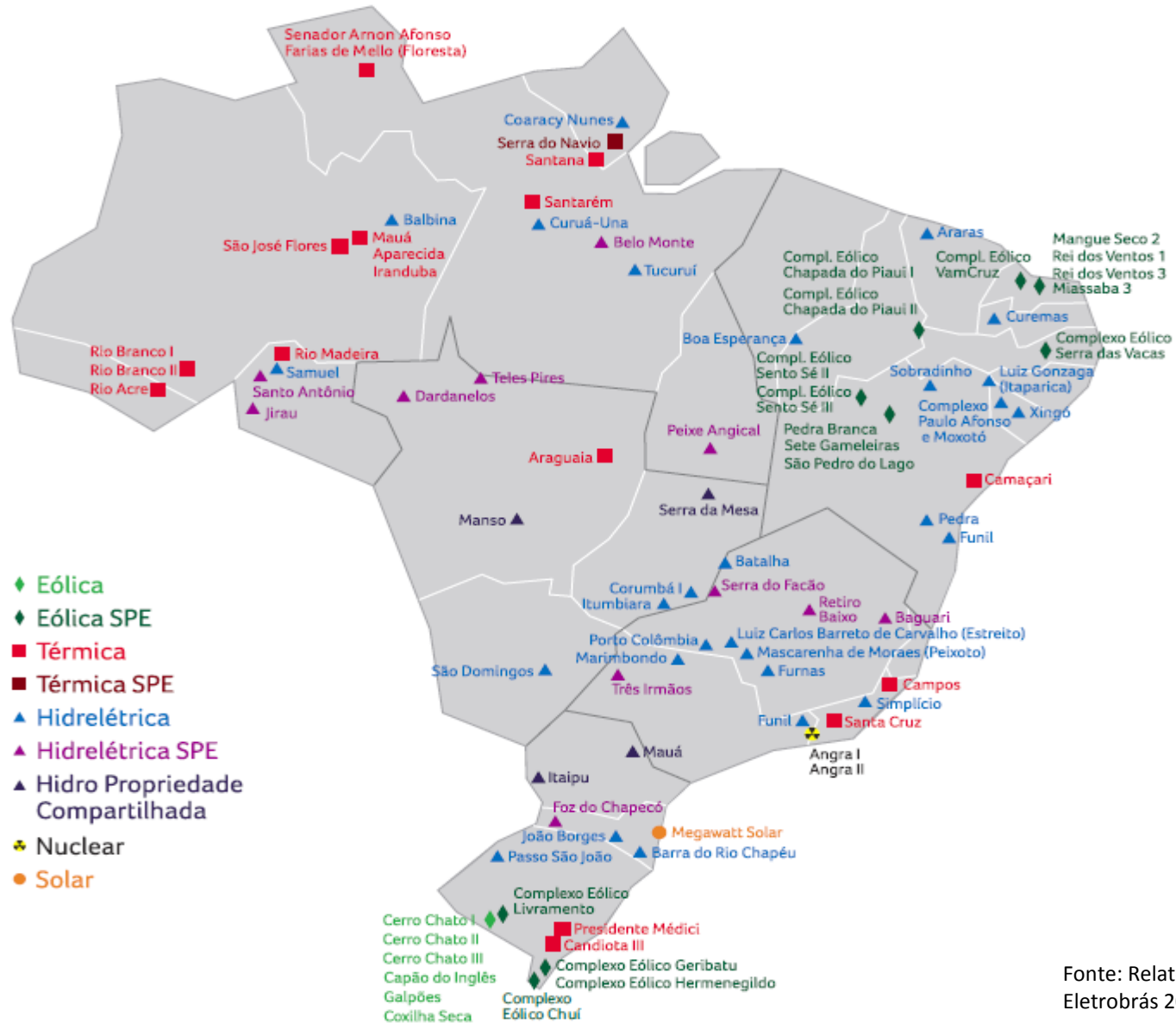
Mais de **4 milhões** de
clientes atendidos
em **463 municípios**
brasileiros



R\$ 3.513 milhões
de valor
adicionado aos
acionistas

Fonte: Relatório Anual
Eletrobrás 2016

Usinas Sistema Eletrobrás



Fonte: Relatório Anual Eletrobrás 2016

A Eletrobrás através das suas concessionárias tem forte presença na expansão de energia do Brasil e em projetos altamente estruturantes, garantindo a soberania e a segurança nacional.

Exemplos:

- **Usina Binacional Itaipu**
- **Bipolo de Corrente Contínua de Itaipu**
- **Usinas Nucleares de Angra**
- **UHE Santo Antônio**
- **Usinas da Bacia do Rio Grande em MG**
- **Usinas do São Francisco**
- **UHE Jirau**
- **Interligação Madeira em Corrente Contínua**
- **UHE Belo Monte**
- **Interligação de Belo Monte em Corrente Contínua**
- **UHE Tucuruí**

Potência Instalada: Principais Agentes de Geração

Os 10 Agentes de Maior Capacidade Instalada no País (Usinas em Operação)

Nº	Agentes do Setor	Potência Instalada (kW)
1º	Companhia Hidro Elétrica do São FranciscoCHESF	10.609.131,00
2º	Furnas Centrais Elétricas S.A.FURNAS	9.411.200,00
3º	Centrais Elétricas do Norte do Brasil S.A.ELETRONORTE	9.199.554,10
4º	ENGIE BRASIL ENERGIA S.A.ENGIE	7.251.817,73
5º	Itaipu BinacionalITAIPU	7.000.000,00
6º	Petróleo Brasileiro S.A.PETROBRAS	6.239.224,60
7º	CEMIG Geração e Transmissão S.A.CEMIG-GT	5.308.868,80
8º	RIO PARANA ENERGIA S.A	4.995.200,00
9º	Copel Geração e Transmissão S.A.COPEL-GT	4.921.216,00
10º	Norte Energia S.A.	3.938.566,55

Fonte: ANEEL -BIG - Banco de Informações de Geração

Principais Linhas de Transmissão - Sistema Eletrobrás



MINISTÉRIO DE MINAS E ENERGIA



DIRETORIA DE TRANSMISSÃO
PLANEJAMENTO DA TRANSMISSÃO

Principais Linhas de Transmissão
Sistema Eletrobras

LEGENDA

EXISTENTE FUTURO

LTs SISTEMA ELETROBRAS



LTs SISTEMA ELETROBRAS C/ PARCERIA



LTs OUTRAS EMPRESAS



- ① COMPLEXO RIO PARANÁ
- ② COMPLEXO RIO PARANAPANEMA
- ③ COMPLEXO RIO GRANDE
- ④ COMPLEXO RIO PARANAÍBA
- ⑤ COMPLEXO PAULO AFONSO
- n° de circuitos

Principais Linhas de Transmissão - Sistema Eletrobrás



Zoom Nordeste

	EXISTENTE	FUTURO
LTs SISTEMA ELETROBRAS		
LTs SISTEMA ELETROBRAS C/ PARCERIA		
LTs OUTRAS EMPRESAS		

5 COMPLEXO PAULO AFONSO

Chesf – Breve Histórico

- **1913** - Delmiro Gouveia constrói **Angiquinhos**, primeira usina do Nordeste a aproveitar o potencial hídrico da cachoeira de Paulo Afonso, no Rio São Francisco
- **1945** - Idealizada por Apolônio Sales, Ministro da Agricultura no governo do presidente Getúlio Vargas, a **Chesf foi criada**, através do Decreto Lei nº 8.031, de 3 de outubro de 1945
- **1948** - Assembléia de acionistas em **15 de março**, formalizou o início das atividades da Chesf. Foi iniciada a construção da hidrelétrica de Paulo Afonso I
- **1954** - Entrada em operação da Usina de Paulo Afonso I, com 180 MW de potência instalada

ÁREA DE ATUAÇÃO

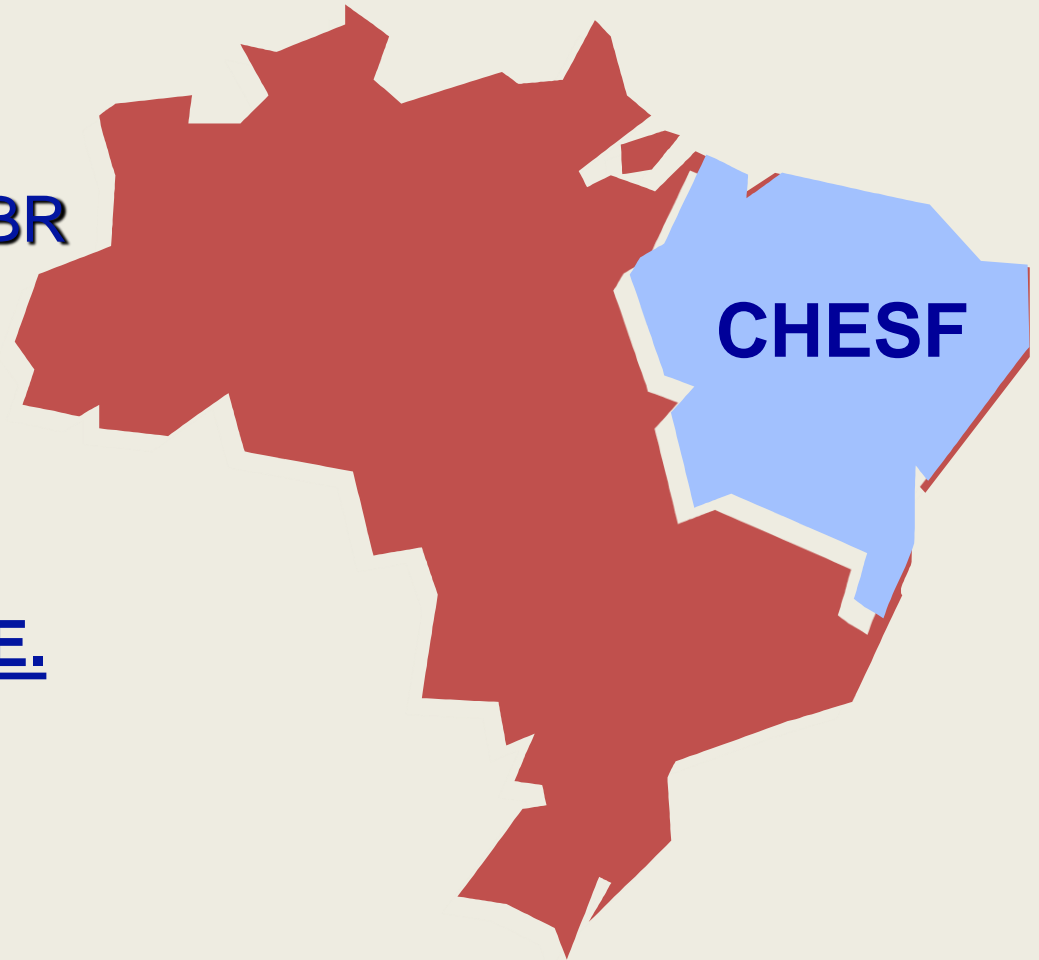
8 estados NE - 14,3% BR

POPULAÇÃO

25,7% BR

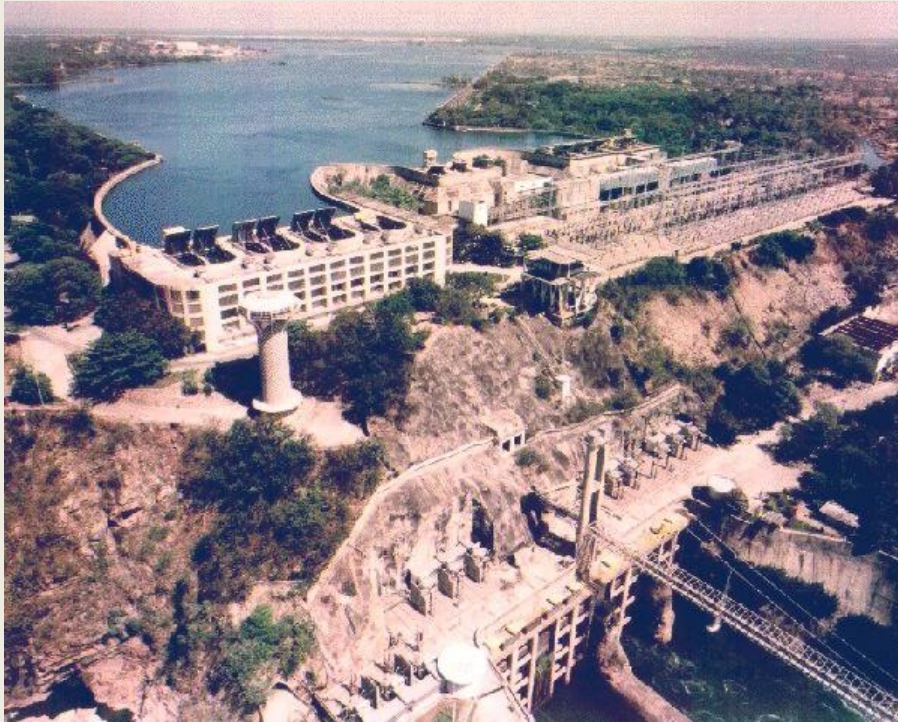
PRODUÇÃO ANUAL E.E.

25.831 GWh

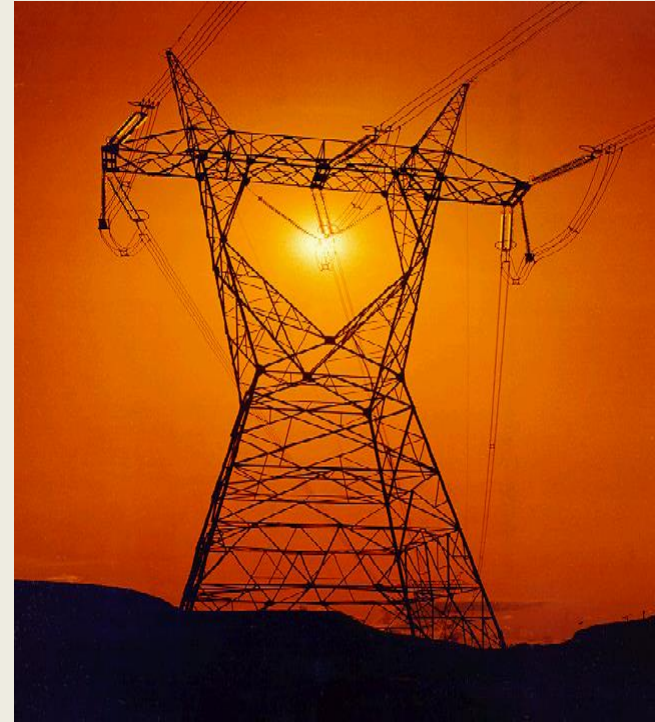


Fonte: www.chesf.gov.br

O Sistema Chesf



- 14 USINAS HIDROELÉTRICAS
- 10.615,1 MW



- 128 SUBESTAÇÕES
- 20.314,3 km de LT
- 55.947 MVA

Fonte: www.chesf.gov.br

O Sistema Chesf – Geração Rio São Francisco

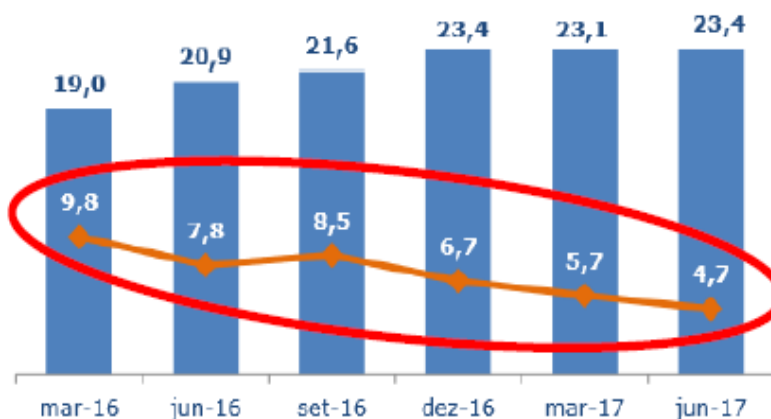


Fonte: www.chesf.gov.br

Principais Destaques Eletrobrás

■ Dívida Líquida Gerencial

— Dívida Líquida Gerencial/ EBITDA Gerencial



Período	EBITDA Ajustado* (R\$ milhões)
mar-16	1,9
jun-16	2,7
set-16	2,5
dez-16	3,5
mar-17	4,1
jun-17	4,9

*Últimos doze meses

	R\$ milhões
Dívida Bruta	46.207
Financiamentos a pagar sem RGR	43.532
(-)(Caixa + Títulos e Valores Mobiliários)	7.906
(-) Financiamentos a Receber sem RGR	10.732
(-) Saldo líquido do Ativo Financ. de Itaipu	1.471
Dívida Líquida	23.423

Valores atuais de dívida líquida, dívida bruta e evolução da relação Dív. Líquida/EBITDA

	R\$ milhões					
	2012	2013	2014	2015	2016	2017
Lucro/Prejuízo	-6.879	-6.287	-3.031	-14.442	3.426	1.699
Lei 12.783/RBSE	10.085	0	0	0	-18.876	-1.866
Empréstimo Compulsório ¹	110	1.293	2.235	5.283	4.623	814
Impairments	1.059	2.462	149	5.842	5.537	153
Prejuízo das Distribuidoras	1.555	2.310	222	4.175	6.985	391
PID/Baixa de Crédito tributário	50	1.958	380	214	0	706
Lucro Geração e Transmissão ajustado	5.881	1.736	-45	1.072	1.695	1.897

¹ inclui a correção monetária em 2016 e 2017, anos em q a informação está disponível

	R\$ milhões					
	2012	2013	2014	2015	2016	2017
EBITDA Gerencial	5.520	78	1.463	2.853	3.496	3.337

Fonte: Eletrobras (www.eletrobras.com/ri): Demonstrações Financeiras Completas e Informe aos Investidores, vários anos

Fonte: Informe aos Investidores 2T17
Fonte: www.eletrobras.com/ri

A Eletrobrás é deficitária?

EBC AGÊNCIAS | PORTAL | RADIOS | TV

EBC Agência Brasil

Últimas notícias

Editorias ▾

Fotos

Economia

Eletrobras tem lucro de R\$ 3,4 bilhões em 2016, após quatro anos de prejuízos

ECONÔMICO
Valor

Home | Brasil | Política | Finanças | **Empresas** | Agronegócios | Internacional | Opinião

Cias Abertas | Indústria | Infraestrutura | Consumo | Tecnologia | Energia | Mais setores ▾

13/05/2017 às 00h55 4

Eletrobras sai de prejuízo para lucro de R\$ 1,394 bilhão no trimestre

Por Carlos Mercuri e Rodrigo Polito | Valor



21/09/2017

Empr

Quanto custaria para construir esse sistema?

	Valor Médio de construção	Chesf	Total R\$	Eletrobrás	Total R\$
Transmissão	R\$ 1 milhão/km	20.314 km	20,3 bilhões	63.387 km	63 bilhões
Geração	R\$ 5 milhões/MW	10.615MW	53,1 bilhões	46.856 MW	235 bilhões
			73,4 bilhões		298 bilhões

Consultor estima o valor do parque gerador da Eletrobras em R\$ 370 bi

O valor estimado da privatização da Eletrobras deve ficar entre R\$ 20 e R\$ 30 bilhões em valores estimados pelo mercado

Publicado em 24/08/2017, às 08h01



Carlos Mariz estima que para construir um parque gerador do tamanho da Eletrobras deveriam ser gastos cerca de R\$ 370 bilhões
Foto: Heudes Régis/JC Imagem

Fonte: JConline - UOL

Indenizações já homologadas à receber até 2025:

Empresas Eletrobrás	Indenização a receber em R\$ bilhões
CHESF	11,35
ELETRONORTE	5,72
ELETROSUL	2,26
FURNAS	19,94
TOTAL	39,27

O GLOBO MENU RIO

DESCONTO EM REDES PARA Janelas Escadas Quadras

ANCELMO.COM

SEGUIR +

VOLTAR PARA A HOME

Sobre o blog

O Blog da Turma da Coluna defende a diversidade, mas não esconde sua preferência pela democracia, pelo Rio, pelo samba, pelo Flamengo, pelas árvores, pelos bichos, pelo feijão com arroz e pela miscigenação - não

buscar no blog

ECONOMIA

Empresas do Sistema Eletrobras vão receber R\$ 39,27 até 2025

POR **ANCELMO GOIS** 10/09/2017 10:15

Quase R\$ 40 bi

Em valores corrigidos com base no IPCA, as empresas do Sistema Eletrobras vão receber, até 2025, R\$ 39,27 bilhões de indenização da Rede Básica do Sistema Existente (RBSE). Os pagamentos começaram em julho.

Será que vale a pena privatizar?

Venda da Eletrobrás pode reforçar cofres da União em R\$ 17 bi

Segundo consultoria, dinheiro pode ajudar a fechar contas do governo em 2018

Fernando Nakagawa, O Estado de S.Paulo

23 Agosto 2017 | 05h00

BRASÍLIA - A privatização da Eletrobrás pode render R\$ 17 bilhões para o Tesouro Nacional no próximo ano, segundo cálculos da consultoria Thymos Energia feitos a pedido do 'Estadão/Broadcast'. Essa estimativa leva em conta uma das opções aventadas pelo governo para vender o controle da empresa, que a estatal levantar recursos na Bolsa de Valores com uma oferta de novas ações e usar o dinheiro para mudar os contratos do setor elétrico, o que geraria um pagamento de bônus à União. O governo ainda não definiu a modelagem de venda da empresa, mas anunciou ontem que a intenção é concluir o processo no primeiro semestre de 2018.

ASSINE O ESTADÃO

Resumindo: A Eletrobrás custou mais de 300 bilhões de reais para se construir, terá ainda 40 bilhões de indenização a receber!!!

Riscos da Privatização

Risco de crise energética: um grande monopolista privado poderá se utilizar de práticas de retenção deliberada da capacidade geradora através de manutenções para influenciar no preço

São Paulo, quinta-feira, 17 de maio de 2001 FOLHA DE S.PAULO **mercado**

[Texto Anterior](#) | [Próximo Texto](#) | [Índice](#)

Crise energética na Califórnia é exemplo e alerta para o Brasil

CÉLIA CHAIM
DA REPORTAGEM LOCAL

A crise energética que provoca blecautes na Califórnia, a região mais rica dos Estados Unidos, é um alerta para o Brasil. Na Califórnia, o modelo de liberalização do setor de energia aprovado em 1996 -ao qual o brasileiro muito se assemelha- está fracassando.

Já aconteceu na Califórnia. A saída completa do Estado fez com que players manipulassem a oferta de energia, inflacionando os preços da eletricidade e de combustíveis e, conseqüentemente, de toda a cadeia produtiva.

Riscos da Privatização

RISCO PARA O MERCADO

- Eletrobras privada com:
 - Mais de 31% da geração
 - Mais de 50% da Energia Armazenável em Reservatórios
 - Quase 50% da Transmissão.
 - Mais de 70% da Transformação do Sistema Brasileiro
- Manipulação do mercado por um player privado de enorme relevância, determinando o preço da energia.
- Estratégias de comercialização de energia farão o preço da energia subir e, conseqüentemente, a tarifa para os consumidores residenciais, industriais e comerciais.
- **Explosão da inflação**, visto que 40% dos custos industriais em média são de energia elétrica.

Risco da Privatização: Equilíbrio de Mercado

